

## 輸送の安全に係る公開情報

### 【輸送の安全に関する基本的な方針】

大和交通株式会社は、『輸送の安全は当社の根幹』『安全は最大の顧客満足』を安全方針として掲げ、全社員に輸送の安全確保が最も重要であるという意識の徹底を図り、安全マネジメント体制の維持・継続的な改善に努めるため、次のとおり基本方針を定める。

1. 安全確保の最優先が交通事業者の使命であることを深く認識し、社長及び役員・社員一同が安全確保に最善の努力を尽くす。
2. 輸送の安全に関する法令及び関連する規程を遵守し、厳正かつ忠実に職務を遂行する。
3. 安全管理体制を適切に維持するために不断の確認を励行する。
4. 輸送の安全に関する情報については、積極的に公表する。

令和 7 年 6 月

大和交通株式会社  
代表取締役 水野 雅継

## 【輸送の安全目標及び達成状況】

交通ルールを遵守した安全運転に徹し、社内外での人身・物損事故防止に努め事故件数の削減に努めます。

	重大事故		交通事故		内 訳
	目標	実績	目標	実績	
令和6年度	0件	0件	0件	0件	0件 ・重大人身事故 0件 ・軽微人身事故 0件 ・車内転倒事故 0件 ・物損事故 0件 ・その他事故 0件
令和7年度	0件		0件		0件 ・重大人身事故 0件 ・軽微人身事故 0件 ・車内転倒事故 0件 ・物損事故 0件 ・その他事故 0件

※1. 重大事故は、自動車事故報告規則第2条に規定する事故をいう。

※2. 交通事故は、重大事故を除く有責・無責の事故をいう。

## 【事故に関する統計】

別紙1に記載

## 【輸送の安全のために講じた措置及び講じようとする措置】

安全を管理する規程に基づく、『安全管理の取組状況の自己チェックリスト』により毎月進捗状況のチェックを行い、必要に応じて問題の解決に向けた対策を講じます。

なお、自己チェックリストの項目は期末時点で見直しを行い、次年度には新たな安全管理に取り組みます。

## 【輸送の安全に係る情報の伝達体制その他の組織体制】

別紙2に記載

## 【輸送の安全に関する教育及び研修の実施状況】

輸送の安全に関する教育・研修計画等を作成し、これを実施しました。

- ・外部講師による安全運転講習会の実施
- ・運行管理者・運行管理補助者・整備管理者研修の受講
- ・安全教育指導（E-ラーニング）・ドライブレコーダーを使った研修
- ・令和6年度初任運転者教育実施人数 バス3名 タクシー2名  
（貸切バスにおける初任者運転教育については別紙3に記載）
- ・事故防止対策検討会の開催・分析・指導
- ・定期健康診断の実施および有所見者に対する面談・再検の徹底

## 【輸送の安全に係る内部監査の結果

### ならびにそれに基づき講じた措置】

輸送の安全に係る内部監査を下記のとおり実施しました

- ・点呼にかかる監査
- ・安全総点検にかかる監査
- ・マネジメントレビュー

上記監査において指摘された不適合はありませんでした。

## 【安全統括管理者】

取締役部長 古谷信寿

## 【事業用自動車の運転者、運行管理者、 整備管理者に係る情報】

＜令和7年7月1日現在＞

- 乗務員 32名（バス、タクシー乗務員）
- 運行管理者 8名 運行管理補助者 14名
- 整備管理者 2名 整備管理補助者 19名

## 【事業用自動車に係る情報（貸切登録車両）】

＜令和7年7月1日現在＞

- 大型 3両 ○中型 4両 ○小型 4両
- ・ドライブレコーダー、デジタル式運行記録計は全車搭載
- ・任意保険の加入状況は対人・対物賠償無制限

### 【事故に関する統計表】

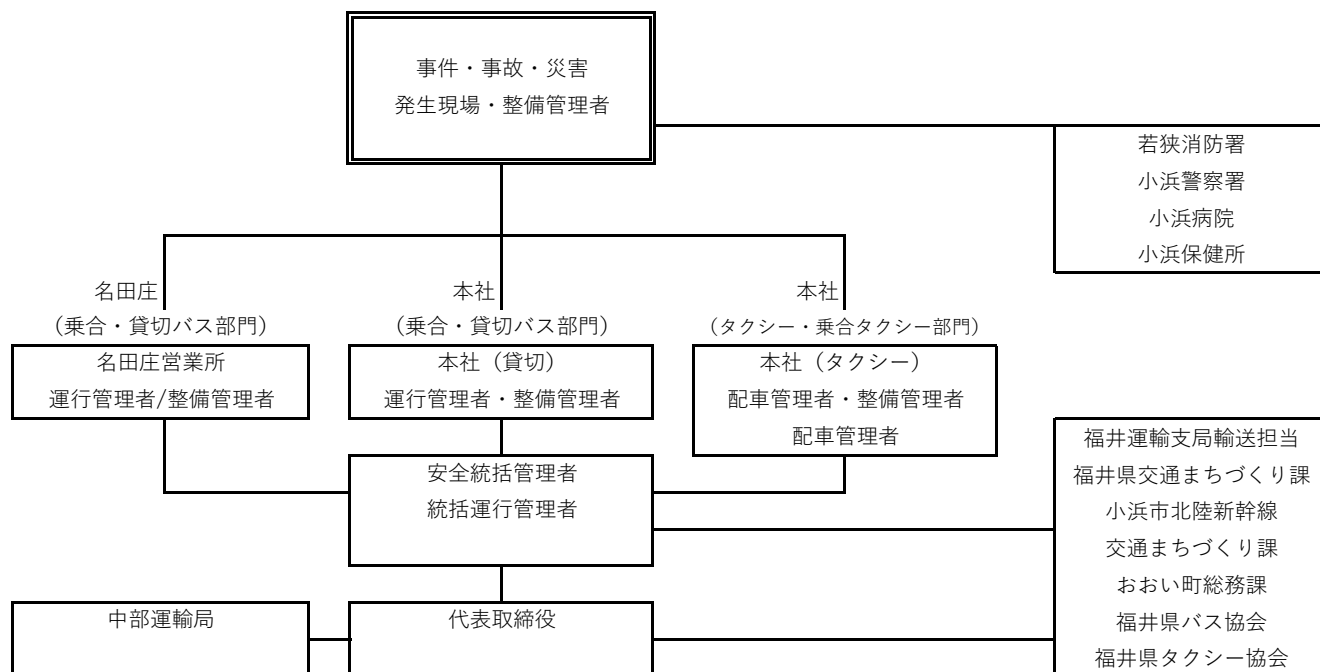
	他責	接触 (相手車両外)	接触 (相手車両有)	追突	逆突	重大事故	車内事故	人身事故	合計
乗合		2	1						3
貸切		3	1						4
タクシー		4							4
コミュニティ	1	1							2
計	1	10	2						13

2024年度

飲酒検知違反
0

[illegible][illegible]

## 非常時連絡体制



### 【報告は正確・迅速に】

- 1、いつ（日時）
- 2、どこで（場所）
- 3、何が起こったか  
（事件・事故・災害）

ただちに連絡がつかない際は、次の者に連絡をとること。  
各乗務員には部門ごとに連絡のこと。

大和交通株式会社

## 初任運転者の実技指導に係る情報公表

指導実施日

2025 年 4 月 21 日～2025 年 5 月 1 日

延べ 8 日間

実施ルート

本社車庫→R162→流星館→坂本→(坂本高浜線)→佐分利→R27→谷田部集落内→中井集落内→R27→中名田(小屋)→谷口→塩瀬→谷口→中井集落内→谷田部集落内→小浜駅前→小浜二中前→梅街道→東市場→神宮寺→遠敷→本社車庫区間を路上教習 【使用車両:103号車(大型車両) / 総走行距離:116km】
本社車庫→近江今津駅→道の駅あどがわ→メタセコイヤ並木道→敦賀駅東口→道の駅美浜→道の駅三方→田島→内外海→本社車庫区間を路上教習 【使用車両:103号車(大型車両) / 総走行距離:144km】
本社車庫→エンゼルライン山頂→若狭湾青少年自然の家→レインボーライン山頂公園→妙楽寺→川崎→JA遠敷(給油)→本社車庫区間を路上教習 【使用車両:103号車(大型車両) / 総走行距離:111km】
名田庄車庫→道の駅美山→かやぶきの里→九鬼ヶ坂峠(2往復)→道の駅わち→西舞鶴駅→赤レンガ館駐車場→R27→高浜駅→和田駅→R27→名田庄車庫区間を路上教習 【使用車両:105号車(大型車両) / 総走行距離:175km】

本社車庫→朽木経由→道の駅妹子の郷→湖西道路→道の駅あどがわ→近江今津駅→三宅アンダーパス(坂道発進)→田島坂道(坂道発進)→遠敷坂道(坂道発進)→本社車庫区間を路上教習 【使用車両:103号車(大型車両) / 総走行距離:127km】
本社車庫→小浜IC→(舞若道)→西紀SA→大阪空港→阪神高速(3周)→豊中IC→吹田SA→京都南IC→京都市内(九条・油小路・八条)→京都駅→京都市内(堀川・御池・川端・三条)→將軍塚→湖西道路→道の駅あどがわ→小浜朽木高島線→朽木→本社車庫区間を路上教習 【使用車両:103号車(大型車両) / 総走行距離:362km】
本社車庫→梅街道→関峠→敦賀駅→R161→道の駅追坂→マキノ高原→JA遠敷(給油)→本社車庫区間を路上教習 【使用車両:103号車(大型車両) / 総走行距離:122km】
本社車庫→R27→中井集落内→名田庄小倉畑集落内→虫鹿野(板谷商店横Pで転回)→名田庄小倉畑集落内→流星館→(実車を用いた指導)→流星館→蛇頭(転回)→家族旅行村→中井集落内→谷田部集落内→小浜駅前→小浜二中前→本社車庫区間を路上教習 【使用車両:103号車(大型車両) / 総走行距離:79km】

実技指導の実施者

古谷信寿 (指導歴 8 年)

荻野真次郎 (指導歴 3 年)

野村正泰 (指導歴 3 年)

使用車両

大型バス

指導時間	32 時間 59 分
指導項目の実施状況	<ul style="list-style-type: none"><li>・ 車両特性の理解</li><li>・ 基本的な運転操作</li><li>・ 交差点・右左折</li><li>・ 後退操作</li><li>・ 高速道路走行</li><li>・ 非常時対応</li></ul>
評価・コメント	全体として良好。車線変更時の灯火合図のタイミングを少し早くすることが望ましい。

# 初任運転者の実技指導に係る情報公表

指導実施日2024 年 7 月 23 日～2024 年 7 月 29 日

延べ 5 日間

実施ルート

本社車庫→納田終→谷口→小屋→中井集落内→谷田部→本社車庫→池河内→本社→敦賀駅→本社車庫区間を路上教習 【使用車両:103号車(大型車両) / 総走行距離:194km】
本社車庫→今津→高島市→湖西道路(妹子の郷)→琵琶湖大橋→近江八幡市→彦根市→長浜市→マキノ町→今津→本社車庫→西街道→おおい町(佐分利/本郷)→本社車庫区間を路上教習 【使用車両:103号車(大型車両) / 総走行距離:255km】
本社車庫→内外海地区→レインボーライン(海山～日向)→本社車庫→揖斐川→池田町→武生駅→敦賀市→本社車庫区間を路上教習 【使用車両:103号車(大型車両) / 総走行距離:275km】
本社車庫→名田庄→静原→美山町→大野ダム→和知IC→(京都縦貫/舞若道)→西舞鶴IC→とれとれセンター(舞鶴道の駅)→高浜町→本社車庫区間を路上教習 【使用車両:103号車(大型車両) / 総走行距離:155km】
「ドライブレコーダーの記録を利用した運転特性の是正に係る路上教習 【使用車両:103号車(大型車両)】

実技指導の実施者古谷信寿（指導歴 7 年）  
荻野真次郎（指導歴 2 年）

使用車両大型バス

指導時間20 時間 32 分

指導項目の実施状況

- ・ 車両特性の理解
- ・ 基本的な運転操作
- ・ 交差点・右左折
- ・ 後退操作
- ・ 高速道路走行
- ・ 非常時対応

評価・コメント全体として良好。適正な車間距離の確保ならびに早めに減速するよう指導実施。



# 初任運転者の実技指導に係る情報公表

指導実施日 2024 年 6 月 11 日～2024 年 6 月 14 日

延べ 3 日間

実施ルート	名田庄車庫→西街道→若狹建機様工場(小浜市東市場/車両修理工場)→R27→大島→高浜→舞鶴赤レンガパーク→赤レンガパーク(駐車場)にて後退訓練→道の駅宮津→美山町→九鬼ヶ坂峠→美山道の駅→かやぶきの里→九鬼ヶ坂峠→中井・谷田部集落内→小浜駅前→谷田部・中井集落内→名田庄車庫区間を路上教習 【使用車両:103号車(大型車両) / 総走行距離:272km】
	本社車庫→R27→敦賀市→旧R8(海岸沿線)→越前市→旧R8(海岸沿線)→敦賀市→R161→追坂峠→今津→湖西道路→湖西道路→妹子の郷→途中→名田庄営業所→流星館→九鬼ヶ坂峠→美山道の駅→九鬼ヶ坂峠→日吉ダム→京都府弓削町→九鬼ヶ坂峠→R162→本社車庫区間を路上教習 【使用車両:105号車(大型車両) / 総走行距離:404km】
	本社車庫→小浜IC→舞若道→北陸道→鯖江IC→(一般道へ)→福井県営運動公園→福井フェニックス球場→福井県営運動公園→福井駅前→あわら市→芝政→三国道の駅→福井北IC→南条IC→名田庄車庫区間を路上教習 【使用車両:105号車(大型車両) / 総走行距離:297km】

実技指導の実施者 古谷信寿（指導歴 7 年）

使用車両 大型バス

指導時間 21 時間 50 分

指導項目の実施状況

- ・ 車両特性の理解
- ・ 基本的な運転操作
- ・ 交差点・右左折
- ・ 後退操作
- ・ 高速道路走行
- ・ 非常時対応

評価・コメント 全体として良好。早めに減速するよう指導実施。

## 初任運転者の実技指導に係る情報公表

指導実施日

2024 年 5 月 1 日～2024 年 5 月 10 日

延べ 6 日間

実施ルート

名田庄車庫→流星館→中井集落内→谷田部集落内→青井→小浜二中バス停→R162→名田庄車庫区間を路上教習  
【使用車両:103号車(大型車両) / 総走行距離:59km】

名田庄車庫→R162→R27→敦賀市→旧R8(海岸沿線)→越前市→旧R8(海岸沿線)→敦賀市→R161→追坂峠→今津→湖西道路→真野→途中→朽木→若狭湾少年自然の家→青井→谷田部集落内→中井集落内→上中井→中井集落内→谷田部集落内→青井→R27→R162→名田庄車庫区間を路上教習  
【使用車両:103号車(大型車両) / 総走行距離:322km】

名田庄車庫→R162→静原→九鬼ヶ坂峠→美山道の駅→九鬼ヶ坂峠→静原→大野ダム→綾部市→福知山市→宮津→舞鶴→R27→小浜市→青井→谷田部集落内→中井集落内→上中井→R162→名田庄車庫区間を路上教習  
【使用車両:103号車(大型車両) / 総走行距離:258km】

名田庄車庫→小浜IC→舞若道→北陸道→福井北IC→北陸道→舞若道→小浜IC→名田庄車庫区間を路上教習  
【使用車両:103号車(大型車両) / 総走行距離:231km】

名田庄車庫→流星館→九鬼ヶ坂峠→北桑田→日吉ダム→大野ダム→舞鶴赤レンガパーク→JA遠敷(給油)→本社(洗車)→R162→名田庄車庫区間を路上教習  
【使用車両:103号車(大型車両) / 総走行距離:255km】

名田庄車庫→川崎→西津→川崎→小屋→名田庄車庫区間の内、  
☆名田庄車庫→川崎→小屋→名田庄車庫区間を路上教習を行った。  
【使用車両:103号車(大型車両) 総走行時間:1h21min/ 総走行距離:45km】  
☆川崎においてバスの構造上の特性(車高・視野・死角・内輪差)、制動装置の急な操作の方法について実車を用いた指導を行った。  
☆川崎→西津→川崎区間においてバスの構造上の特性(内輪差)について実車を用いた指導を行った。  
【使用車両:103号車(大型車両) / 総走行時間:1h55min/ 総走行距離:15km】

実技指導の実施者

古谷信寿(指導歴 7 年)

使用車両

大型バス

指導時間

26 時間 00 分

指導項目の実施状況

- ・車両特性の理解
- ・基本的な運転操作
- ・交差点・右左折
- ・後退操作

- ・ 高速道路走行
- ・ 非常時対応

評価・コメント

全体として良好。適正な車間距離をとるよう指導実施。